



# Elektrisch laden

## Wat is belangrijk voor uw gemeente?

Jeroen van Gestel  
12 oktober 2023

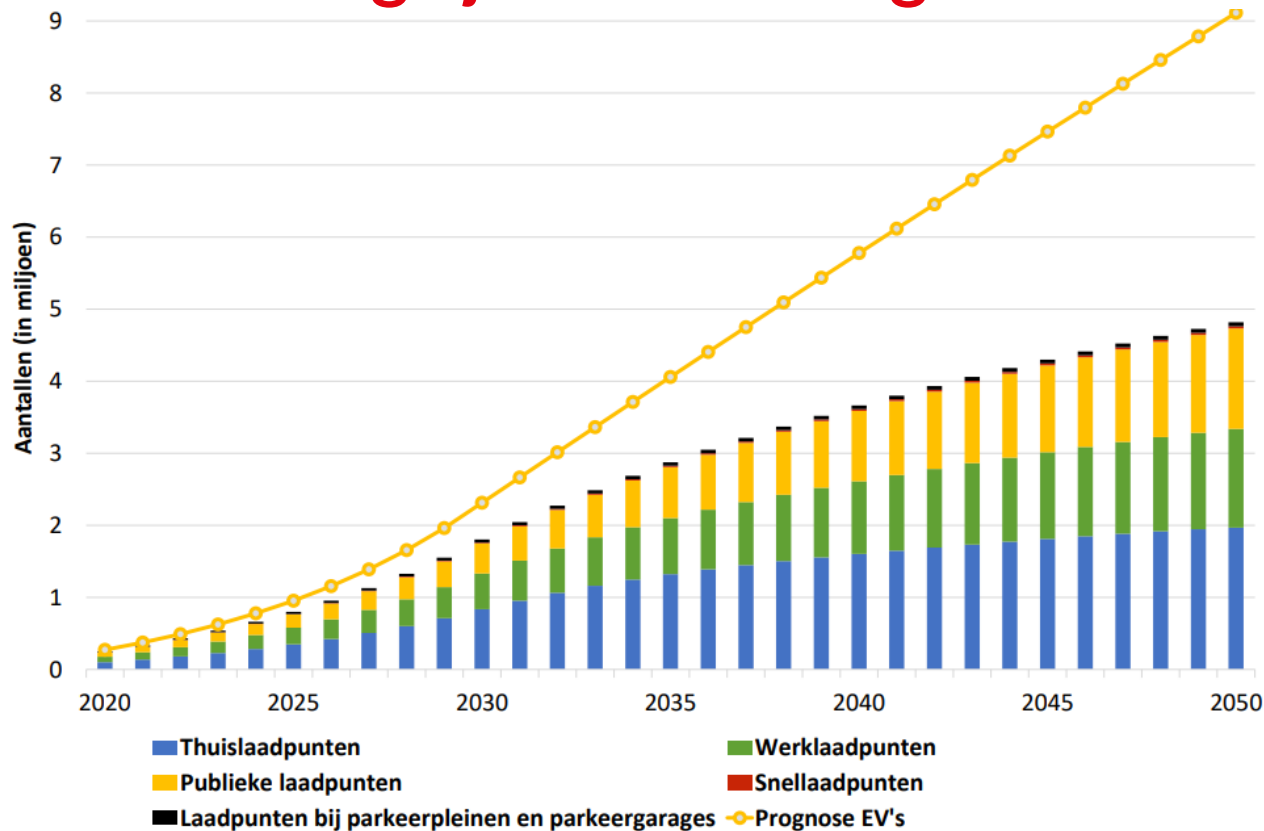


# Voorstellen

- Werkzaam bij HetEnergieBureau
- Senior / strategisch adviseur duurzame mobiliteit
  
- Opdrachtgevers: publieke sector
  
- Projectleider van het 1<sup>e</sup> contract tussen gemeente en (destijds de) Stichting E-Laad
- Veel ervaring met de uitrol van (publieke) laadinfrastructuur en contractvorming
  - Eigen beheer, concessies, open marktmodel en ontbinden en overdragen
  - Projectleider laadinfra in verschillende gemeenten
  - Momenteel o.a. projectleider collectieve aanpak RAL-Zuid



# Wat is belangrijk voor uw gemeente?



**Snelladen**

**Transferia**

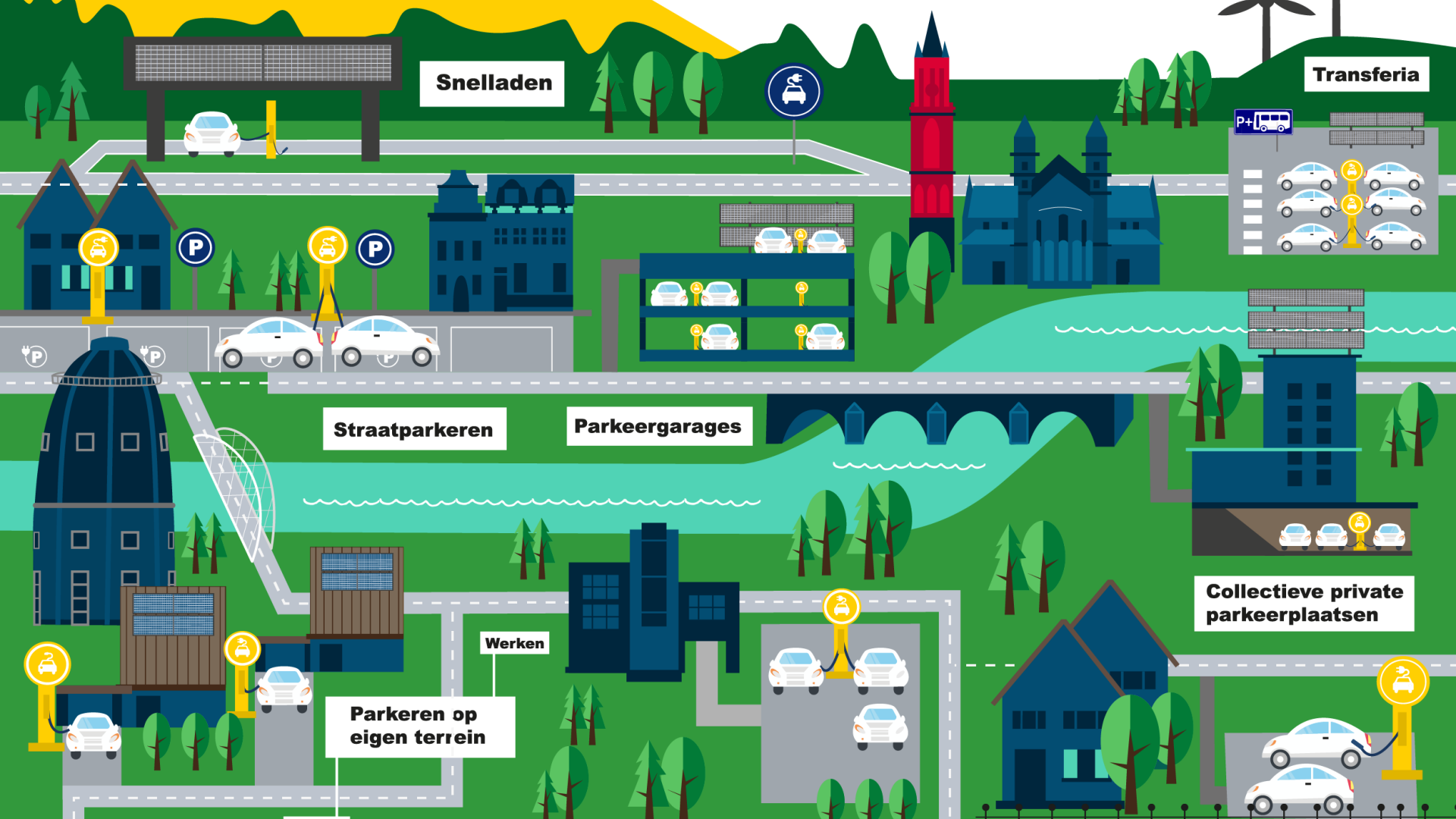
**Straatparkeren**

**Parkeergarages**

**Collectieve private  
parkeerplaatsen**

**Werken**

**Parkeren op  
eigen terrein**



# Publieke laadpunten

- Twee relevante principes ‘in een notendop’;
  - Ladder van laden;
  - Langzaam laden als het kan, snelladen als het moet.
- Resultaat: Gemiddeld 1/3 van de benodigde AC laadpunten zal in de publieke ruimte terecht komen.
- Nationale Agenda Laadinfrastructuur;
  1. ‘De laadinfrastructuur mag geen belemmering vormen voor de uitrol van elektrisch rijden’;
  2. ‘Gemeenten vervullen hierin een sleutelrol’.



# Afspraken over plaatsing van laadpalen

- Het plaatsen en exploiteren van publieke laadinfrastructuur wordt (doorgaans) gezien als een marktactiviteit en ook overgelaten aan de markt.
- Gemeenten wensen/moeten hiervoor contractuele afspraken te maken met een of meerdere marktpartijen.
- Afspraken zijn noodzakelijk:
  - Gemeente heeft tal van inhoudelijke eisen en wensen;
  - Door natrekking wordt de gemeente juridisch en formeel eigenaar en daarmee ook verantwoordelijk en aansprakelijk;
  - Conform de APV is het 'hebben of houden van kabels of andere objecten over, boven, op of in de publieke ruimte verboden'

# Opdrachten-, Concessie-, of Openmarkt- model?

- Discussie gaat vaak snel over het toepassen van een specifiek model.
- Het toe te passen model kan echter nooit het doel zijn, maar is slechts een middel om een doel te bereiken.
- Voordat hierin een keuze gemaakt kan worden is;
  1. Kennis nodig van de regelgeving;
  2. Dienen de doelen en uitgangspunten helder te zijn.

# Aanbestedingswet

- Het plaatsen en exploiteren van publieke laadinfrastructuur is een relevante activiteit als bedoeld in art. 3.2 van de Aanbestedingswet
- Daarmee is het plaatsen en exploiteren van publieke laadinfrastructuur aanbestedingsplichtig.
  - Marktpartijen kunnen hieraan verdienen en daarom moet iedereen een gelijke kans krijgen. Of er ook daadwerkelijk verdiend wordt is daarbij niet relevant.
- Aangezien de marktpartij in de regel ook het exploitatierecht krijgt, is in dat geval sprake van een concessieopdracht.



# Uitzonderingen?

- Opdrachtenmodel;
  - Het voor eigen rekening en risico en in eigen beheer plaatsen en exploiteren van publieke laadinfrastructuur.
- Het toepassen van het 'Open Marktmodel';
  - Het sluiten van een Raamovereenkomst met alle partijen die aan vooraf gestelde criteria voldoen en waarbij geen sprake is van een 'bezwarende titel'.

# Wat zijn de doelen?

- Doelen moeten leidend zijn, het model (middel) volgend;
- Wat zijn de 'echte' doelen?
  - Wat is de vraag achter de vraag? Concurrentie versus goede prijs?
- Wat zijn de uitgangspunten?
- Vervolgens kan de keuze gemaakt worden voor het meest geschikte model;
  - Wat is de optelsom van de voor- en nadelen 'onder de streep'

# Voorbeelden van doelen

- Balans in vraag- en aanbod van publieke laadpunten / voldoende laadpunten;
- Een dekkend netwerk;
- Een goede prijs voor de gebruiker / de EV-rijder centraal;
- Voorkomen / beperken van netcongestie / bijdrage aan de energietransitie;
- Veilig en betrouwbaar;
- Geen kosten voor plaatsing- en exploitatie voor de gemeente;
- Goede inpassing in de openbare ruimte;
- Minimale capaciteitsinzet van gemeenten (en anderen);
- Regie- en sturing;
- Snelle oplossing van storingen- en calamiteiten.

# Individueel of collectief

- In de Nationale Agenda Laadinfrastructuur zijn samenwerkingsregio's benoemd, welke ook afspraken hebben gemaakt met het Rijk;
- Doel is om kennis en ervaring te bundelen en zo veel mogelijk samen te werken;
- Het onderwerp laadinfrastructuur is nieuw, complex en strategisch van aard en maakt een enorme groei door;
- Bij lokale overheden is beperkte capaciteit en kennis aanwezig;
- Veel NAL-regio's bieden daarom ook de mogelijkheid aan te haken bij een collectieve aanpak, waardoor de benodigde kennis en capaciteit geborgd wordt en niet elke gemeente zelf 'het wiel hoeft uit te vinden';
- Ook hiervoor geldt dat de doelen leidend moeten zijn en deze keuze volgend.



# Vragen?

Jeroen van Gestel

[j.vangestel@hetenergiebureau.nl](mailto:j.vangestel@hetenergiebureau.nl)

HET  
ENERGIE  
LEH  
BUREAU

